

Mongo Express

Interface Mongo Express

Além da API documentada via Swagger, o backend também conta com uma interface web para gerenciamento direto do banco de dados MongoDB utilizando o **Mongo Express** — uma ferramenta leve e funcional para visualização e execução de comandos no banco de forma gráfica.

Acesso à Interface Mongo Express

A interface está disponível no seguinte endereço (ajustável conforme o ambiente de execução):

“ <http://localhost:8081> ”

Lembre-se de ter o projeto rodando no docker para funcionar!

As credenciais de acesso ao Express são as variáveis: `MONGO_INITDB_ROOT_USERNAME` e `MONGO_INITDB_ROOT_PASSWORD` dos arquivos `env`

Através dela é possível:

- Visualizar todas as coleções disponíveis no banco
- Buscar documentos por filtros (queries MongoDB)
- Editar registros diretamente
- Remover dados manualmente (quando necessário para testes ou administração)
- Inserir novos documentos via interface visual
- Exportar dados para backup ou inspeção

Utilização no Contexto do Projeto

A interface do **Mongo Express** é extremamente útil para:

- **Testes de integração e debug** durante o desenvolvimento
- **Administração rápida de dados**, sem a necessidade de linha de comando
- **Verificação de dados persistidos** via requisições realizadas na API
- **Criação manual de documentos**, útil durante o desenvolvimento de novas rotas

Segurança

“ ⚠ Em ambiente de produção, o Mongo Express **não deve ser exposto publicamente** sem autenticação e/ou encapsulamento por VPN, proxy ou firewall.
No projeto atual, ele é **ativado apenas em ambientes de desenvolvimento**, sem acesso externo.

Integração com a API

Durante o desenvolvimento, a interface Mongo Express serve como um complemento ao Swagger:

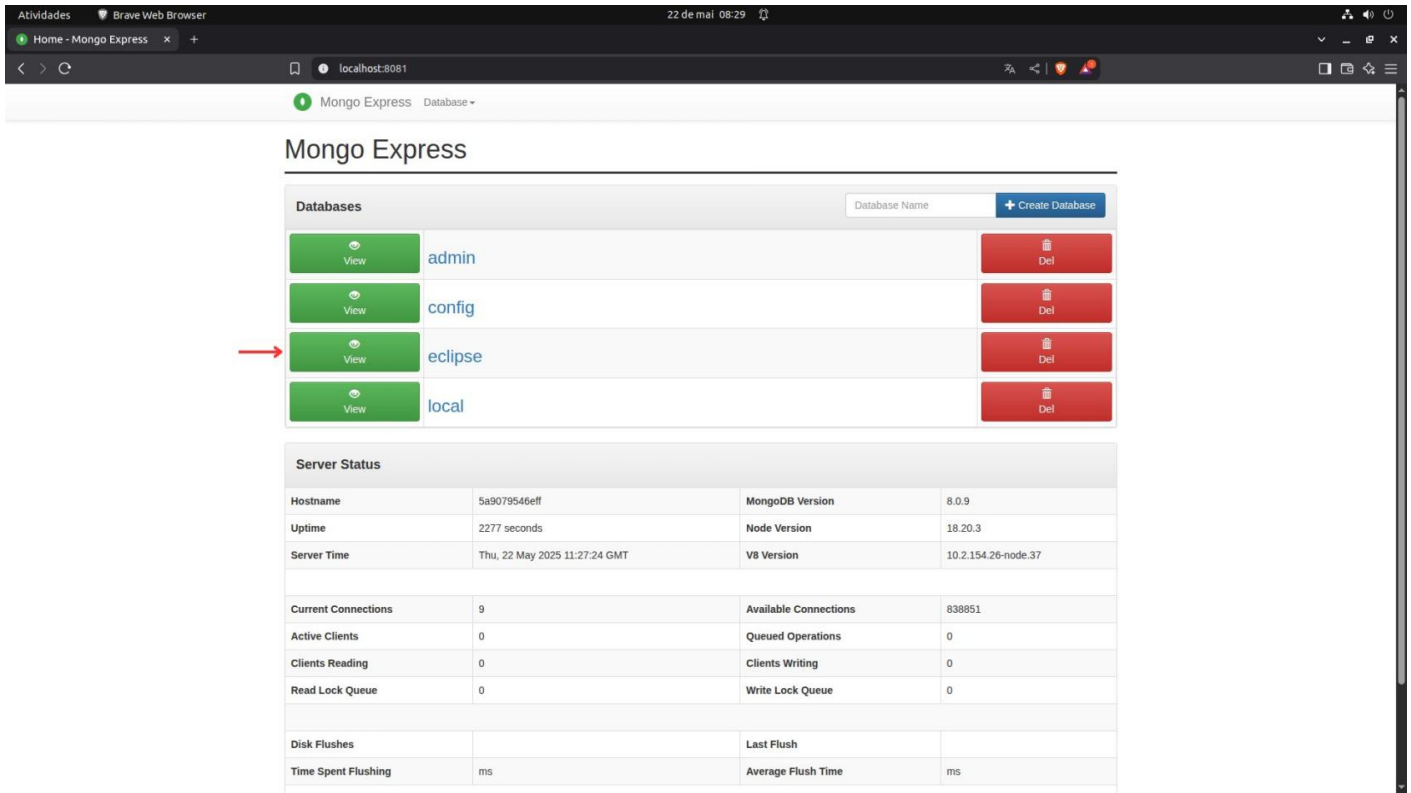
- Você faz uma requisição no **Swagger UI** (como POST `/api/avaliador/pecas/avaliar`)
- E pode **ver o resultado diretamente no Mongo Express**, conferindo como o documento foi persistido em `coleção: Avaliacao`

Exemplos de coleções visualizáveis:

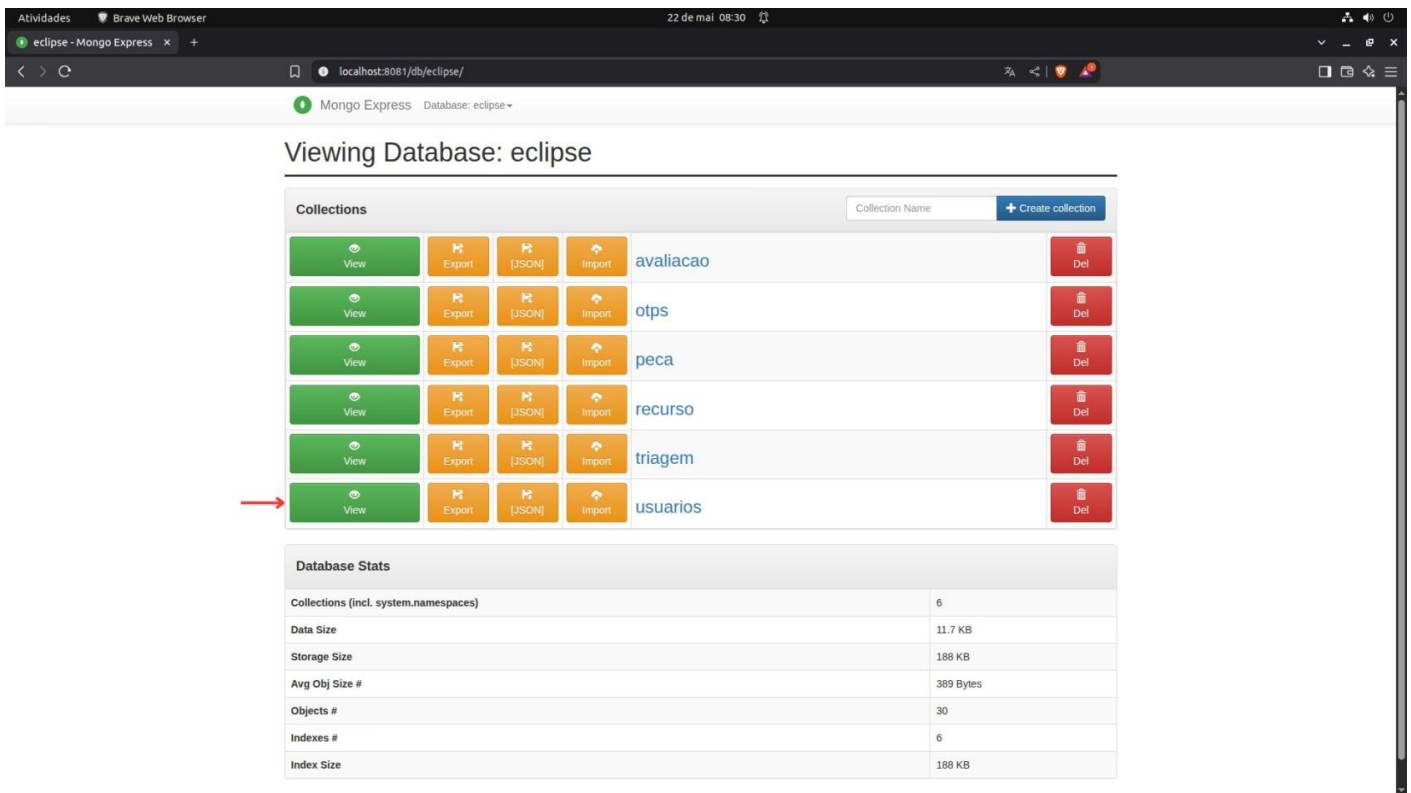
- `Usuarios`
- `Triagem`
- `Peca`
- `Avaliacao`
- `Recurso`
- `Otps`

Passo a Passo de Uso

O mongo express criar algumas tabelas por padrão, mas a que estará sendo usada, é a gerada pelo docker com o nome ***eclipse***, como indicado na seta vermelha abaixo, basta clicar em **View** ou no próprio nome do database:

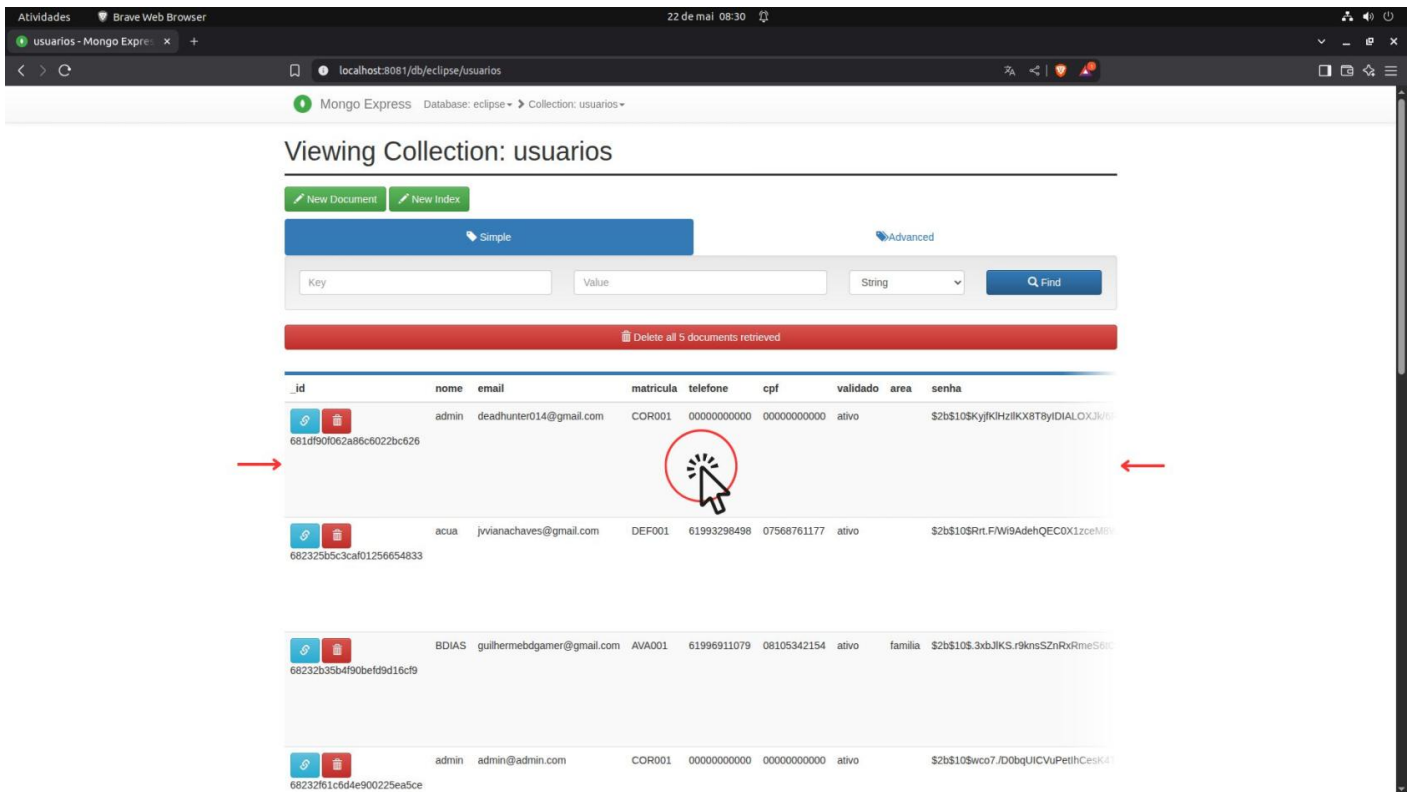


Apos clicar no database **eclipse**, temos acesso as *coleções* (entidades do banco), onde cada respectivo dado se encontra, no exemplo abaixo estaremos mostrando a coleção de **usuários**, mas você pode repetir o mesmo procedimento para as demais entidades:

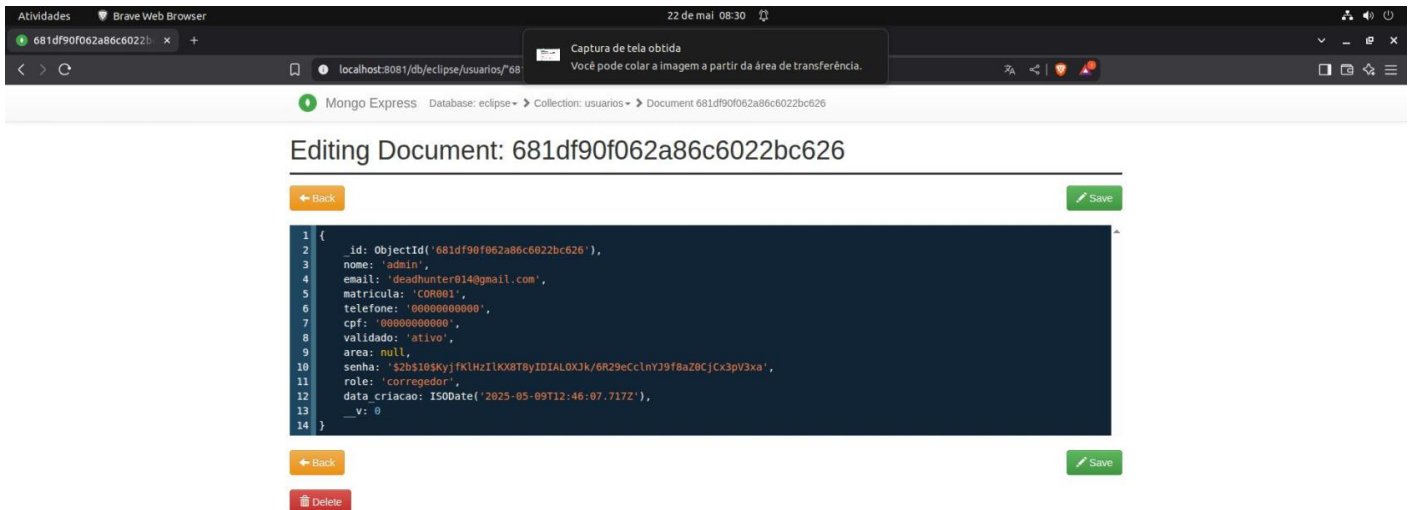


Depois de abrir a coleção de **usuários**, você verá todos os dados cadastrados no banco referentes a essa entidade com todos os campos declarados nas **Models** da pasta **api**, como demonstrado

abaixo, você pode clicar em cada um dos dados da coleção para abri-la e/ou editá-la:



Aqui você poderá ver todos os atributos e dados do documento do qual clicou, bem como o nome dos campos e valores. Aqui você pode clicar em qualquer campo e alterar seu valor (**Não se esqueça de clicar em **Save** após as alterações**), e clique em **Back** para voltar para a sessão de coleções:



Revision #5

Created 22 May 2025 11:23:42 by Acua

Updated 23 May 2025 10:38:00 by Acua